

**IMAGES & DECOUVERTES
DE
CE
TRES BEAU**

PARC DES....

mercredi 27 mars 2017



Journée printanière, presque estivale ... C'est avec délice que nous suivons Hugues, pour une balade dans le parc des Buttes-Chaumont. Un vrai régal !

Ce jardin public, situé dans le 19^{ème} arrondissement, au nord-est de Paris a une superficie de près de 25 hectares. Il est considéré comme l'un des plus grands espaces verts de la capitale.



Un peu d'histoire :

Le sous-sol des Buttes Chaumont fut exploité après la Révolution, avec le creusement de carrières d'extraction de gypse et de pierres meulières pour la construction des immeubles parisiens.

Les carrières qui se trouvaient à l'époque sur le territoire de l'ancienne commune de Belleville furent exploitées jusqu'en 1860 et la ville fut annexée à Paris, qui passa alors de 12 à 20 arrondissements.

Plus de 1000 ouvriers travaillèrent pendant 3 ans, de 1864 à 1867 et transformèrent cette ancienne carrière désaffectée en magnifique parc à l'anglaise. Ce terrain terrassé et remblayé présente plus de 40 mètres de dénivelé

A la fin de son règne, Napoléon III qui avait des idées sociales et progressistes, décida de faire aménager un parc dans ce quartier particulièrement déshérité, fréquenté par de nombreux vagabonds. Il chargea l'ingénieur Jean-Charles Alphand de la réalisation de ce projet pour l'exposition universelle de 1867.



Dan Jübert Bizien
310 - VIEUX PARIS -- Parc des Buttes Chaumont vers 1867. J. H.

Aucune végétation n'y poussait d'où le nom de "mont chauve", de "chau(ve) mont" (d'où Chaumont) qui lui fut attribué, avant que Napoléon III décide de créer à Paris des jardins sur le modèle de ceux qu'il avait vus en Angleterre (les "squares") et que les Buttes Chaumont soient choisis pour abriter un des plus vastes parcs de la capitale aménagé par Alphand.

La visite :

L'ingénieur Gabriel Davioud est à l'origine des pavillons en briques rouges qui ornent les six entrées du parc et qui portent la devise de Paris « Il est battu par les flots mais ne sombre pas ».

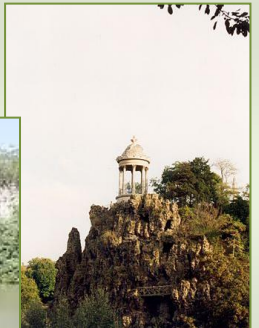


Le parc, œuvre du paysagiste Barillet-Deschamps fait penser à un paysage montagneux, avec ses falaises, rochers, torrents, cascades, grotte, et son lac que surplombe l'île.

Tous ces travaux effectués au 19^{ème} siècle métamorphosèrent ces anciennes carrières en un parc très romantique, inspiré de ceux de Londres ! De vieux arbres d'essences très variées se mêlent à une végétation luxuriante, parfois exotique... Des bancs de style 19^{ème}, des bordures en ciment représentant des branches d'arbres jonchent les chemins qui n'arrêtent pas de monter et descendre !...

L'île du Belvédère se dresse à 30 mètres au-dessus

du lac dont les eaux sont alimentées par le canal de l'Ourcq. Nous pouvons y accéder par deux ponts, « **la passerelle suspendue** » à rivets, de type Eiffel et le « **pont suicidés** ». Elle est surmontée d'un kiosque appelé le « **temple de la Sibylle** » d'où l'on jouit d'une magnifique vue panoramique sur Paris !



des

C'est avec beaucoup de plaisir puis descendus le long de ces qui nous ont conduits à **la grotte** aux fausses artificielles.



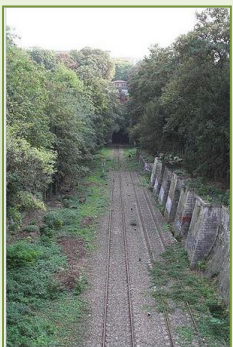
que nous sommes montés chemins arborés et fleuris stalactites et aux **cascades**

Tout est prévu pour distraire les enfants, balançoires, jeux, poneys et les pelouses ne les promeneurs en quête de repos et

guignol, manèges, demandent qu'à accueillir de détente...

La partie orientale du parc est traversée par la ligne de « la petite ceinture ».

Au cours de ce parcours pédestre, nous avons pu admirer l'imposante mairie et les magnifiques immeubles du 19^{ème}, parfois de style art déco, avec pignons et décrochements, qui bordent le parc.



LA BUTTE BERGEYRE



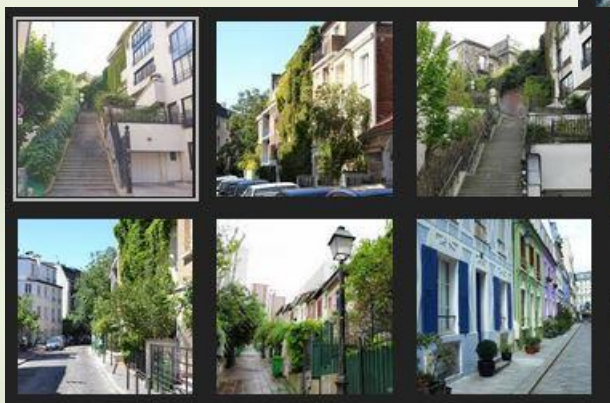
A la sortie du parc, nous sommes passés devant la **Fondation Rothschild**, spécialisée pour les soins ophtalmologiques puis Hugues nous a pilotés vers **la Butte Bergeyre** qui doit son nom au stade inauguré en 1918, en hommage à Robert Bergeyre, joueur de rugby à XV, décédé au début de la guerre.

Véritable village perché et isolé, la butte culmine à une centaine de mètres. Pour y accéder, le piéton doit prendre son souffle pour gravir l'un des deux escaliers

ou emprunter une rue très raide !

Peuplée servent de également **Bergeyre** »

qu'un petit- vignoble qui laisse découvrir une vue imprenable et magnifique sur le Sacré Cœur...



sur son pourtour d'immeubles qui contrefort à la colline, elle abrite un espace vert, le « **jardin de la butte** qui comprend un jardin partagé ainsi

Egalement exploitée pour son gypse jusqu'en 1960, la butte sera aménagée dans les années 1920.

Ce quartier du 19^{ème} arrondissement, historiquement ouvrier et populaire nous a fascinés par sa diversité. Le calme et la végétation des jardins des Buttes Chaumont s'opposent aux rues très animées et commerçantes environnantes. Promenade très agréable et contrastée, chargée d'histoire où nous pouvons déambuler le nez en l'air et l'esprit curieux !

